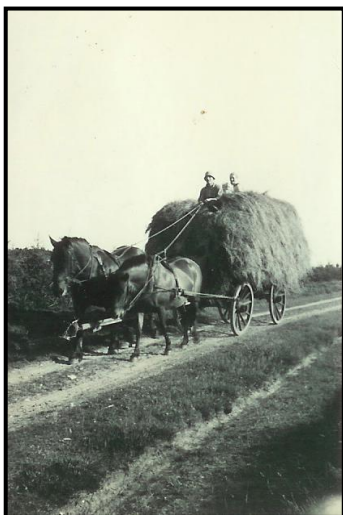


Der køres hø hjem



Høførsel med heste og stivvogn med pålagt skrav.



*Fra venstre på hølæs:
Far, Else Marie, Mor og Christian*

Høhøst og stakke

Imellem første og anden gangs roehakning blev der slået græs til hø.

Græsset blev slået med slåmaskine. På anden eller tredje dagen herefter skulle det vendes, som foregik med en hånd-rive med træ tænder.

At vende hø foregik ved at hvert skår blev omvendt med bunden opad, dette var ikke så vanskelig, men krævede et vist håndelag.

Efter et par dages tid blev det revet sammen, med den føromtalte hesterive, og sat i stakke eller på rytter.

Rytter blev stillet på samme måde som nævnt under

At stakke hø, kunne være et varmt og slæbsomt arbejde.

Efter at have tørret i stakke et stykke tid blev det

indkørt og "gulvet", som det hed, på samtlige staldlofter, da dette var de bedst velegnede hertil for at høet ikke skulle mugne, eller på anden måde brænde sammen. At få velbjerget hø var gerne lotterispil, da dette kunne være alt afhængig af vejret. Velbjerget hø var guld værd som vinterfoder.

Se hø læsning i Lillsig: [Klik her](#)

Forårsarbejde og de forskellige processer herved.

Forårsarbejde og godt vejr herfor, er grundlag for gode vækst-betingelser for den kommende nyavl. Denne periode kan strække sig fra frosten er af jorden til sidste afgrøde er sået.

Forårsarbejdet blev påbegyndt ved, at alt jorden blev opharvet. Herefter udkørsel af staldgødning, ajle og kunstgødning.

Jordarealet var opdelt i sædskifter, således at de forskellige afgrøder efterfulgtes i en vis tilpasset plan efter forrige års afgrøder og behov mm.

Kunstgødning

Kunstgødning var det første som blev udstrøet. Udstrøning heraf kunne være på forskellige måder, alt efter mængde og jordens beskaffenhed. Den ældste måde at gøre det på, som far ret ofte benyttede, var fra en såbalje eller sæk foran sig, med et par stropper hængende om nakken, og hælde det gødning heri man kunne bære, og så bare op ned ad agrene og udstrø med hånden.

Ved større mængde blev det strøet ud fra vogn og således fra en kar, stillet bag på vognen hvorfra man med hånd eller strøske så strøede bagud.

Til dette skulle der så være en kusk til at køre hestevogn, og dette var gerne os børn som blev sat til dette. At køre gødningsvogn var ikke altid den nemmeste opgave, da der helst skulle køres lige ud, som kunne være vanskelig for børn. Ligeledes kunne dette arbejde være en ret kold hyre, da det jo var tidlig forår.

Alt det med kunstgødning var faktisk et bøvlet besvær. Der var på dette tidspunkt kun to slags gødning, som var Kali og Superfosfat. Disse to gødninger skulle først blandes i et bestemt forhold til afgrøden, på ladegulvet. Det kunne være knoldet og ret vanskelig at slå i stykker, så dette gødning blanderi var ikke altid nogen let sag. Ligesom der herved gerne blev et svineri uden lige.

Senere på foråret eller forsommer blev der sået lidt kvælstofgødning i form af Kalksalpeter. Dette var nok så medgørlig, men os børn mærkede det måske ikke så meget da det gerne blev udstrøet fra tidligere nævnte såbalje, men ikke i så store mængder.

Udkørsel af staldgødning

Dette var også hårdt arbejde, men det var begrænset hvad vi som børn kunne hjælpe til herved. Til læsning heraf var det gerne en daglejer som havde dette job og forgik som regel med to vogne, hvoraf den ene blev læsset imedens den anden så var i marken for at blive tømt, hvorefter de så blev skiftet ved møddingen.

Ved aflæsning fra vogn blev det revet af i dynger, som herefter blev spredt af nogle "spredemøgkarle" - og herefter nedpløjet. At sprede mæg kunne godt få selv de fleste til at falde til ro. Det kunne godt være et hårdt arbejde at sprede mæg, da det gerne skulle spredes ret langt, for at slå til så langt som muligt.

At dyngerne kunne lægges tættere sammen, var en nytænkning som kun de "dovne karle" kunne finde på at nævne.

Bondens enevælde om den ting var den gældende.

Udkørsel af ajle

En ajlebeholder var et betonstøbt beholder i jorden, nær møddingen. Til udkørsel heraf var der til dette brug en træajletønde, som kunne være i størrelse som til 200 l. - 400 l. - osv. Jeg mener at den vi havde var i størrelsen 400 l. ligesom jeg også mener, at vi ad åre fik en ny, da den gamle gik til, på grund af ælde. En ajletønde havde den ulempe at den kunne blive utæt ved indtørring som man kaldte for at blive "gjesten", den måtte derfor aldrig ligge i solen, ligesom den gerne hvert år før brug, nogle dage i forvejen måtte smides i en vanddamme. Men ikke i fjorden, da saltvandet kunne ruste dens metalringe.

Fra ajlebeholder til ajletønde, blev ajlen pumpet om med en dertil speciel håndpumpe. Det tog hen ved et kvarters tid for at pumpe en tønde fuld.

Imellem pumpe og tønde var der en speciel rende, i to dele, som kunne tilpasses afstanden som kunne være varierende.

For at få ajlen ud af tønden, i marken, var der en vippehane, som det kunne være en kunststykke at åbne uden selv at blive "vasket" herved. De erfaringsmæssige karle havde hver deres egen fidus herfor. Umiddelbart efter åbningen skulle hestene så sættes i gang igen, da det hele ellers ville blive udtømt på samme sted. Dette kunne ligeledes være et kunststykke. Havde man været uheldig ved at få for meget losset ud på et sted, sladrede afgrøden herom ved at blive helt mørkgrøn, da ajle er en kvælstofgødning.

For bedre jævn fordeling af ajlespredning, blev der af flere opfundet noget sprederrør med huller, eller nedhængende udløbsrør mm. ligesom en nedfælder af ajle var på markedet. Men ingen af delene har nogensinde været det fuld effektive.

Det var enhver bondemands opfattelse, at ajlen tabte sin værdi ved fordampning såfremt det ikke hurtigst muligt kom i forbindelse med jorden. Det var det for meste regnvejsarbejde at køre ajle ud.

Endog helt op i vores tidsalder har der været utallige af opfindsomheder herfor, men det helt fuldendte er endnu ikke rigtig opfundet, selv om vi nu kalder det for gylleudspreddning med pumpe, slanger og trykbeholder og hvad ved jeg.

Mergel og mergel udkørsel

Jeg kan lige mindes en tid, hvor der på Venø blev gravet og udkørt mergel til øens ejendomme.

Megelforekomsten var fra mergel lejringer under bakkerne ved stranden under "Vestbjerget" på øens vestside. På den tid var der her så megen plads imellem fjord og skrænter at der var anlagt en kørevej for mergeltransport.

Udkørsel af mergel herfra, forgik på datidens mindre lastvogne, fra et entreprenørfirma, som var kommen til øen på en dertil konstrueret tømmerflåde på efterslæb af fiskerbåd.

Jeg er senere gjort bekendt med, at dette entreprenørfirma på et tids-punkt, i en sen natstunde forlod øen i utide, på grund af utilfredshed for betalingsaftalerne. Da ingen ville fragte ham herfra, konstruerede han hertil selv et tømmerflåde på nogle olietønde og derpå flyttede sit materiel til fast-landet.

For at komme ud til de forskellige ejendomme, var der ikke hertil velegnede veje for lastbiler. Derfor blev der over nordre hedeareal lagt et vejspor i forskellige vinkler som de små lastvogne så kunne køre mergel ud til landejendommene ad.

Jeg husker ikke hvor mange biler der var til dette mergel udkørsel, men det var nok 2-3 stykker.

Efter at dette mergel udkørsel var tilendebragt, kan jeg ikke mindes, at der i mange år herefter til stadighed kom biler til Venø. Det kunne dog hænde at en læge eller dyrlæge i "istid" kunne aflægge lægebesøg på øen.

På ejendommene blev mergelen aflagt i dynger, alt efter hvor meget vedkommende havde bestilt.

Udspreddning af mergel foregik herefter fra hestevogn, hvorfra det blev udspreddt med en skovl. Mergel skulle jo tilsættes jorden for at forøge jordens kalkindhold. Det var især ny opdyrket jord som havde den største behov herfor.

Mergelens kalkindhold fremkom fra laboratorieprøver, så at man herud-fra kunne tilsætte den mængde som var behov for.

Af jorden var der ligeledes udtaget prøver herfor.

Roesåning, udtynding og optagning

Roesåning blev udført med universalmaskinen avance og radrenser.

Det var altid far som styrede roe såmaskinen, som blev fremtrækket med en hest. Maskinen såede ved at et vippejern i frøkassen skubbete frøet ud igennem et fladjern med forskellige størrelse huller, for forskellige frøstørrelser.

Efter roesåningen blev maskinen for resten af året så omstillet til radrenser. Til at rense roer med var forskellige skær og rensetænder som kunne sættes på, alt efter behov.

Når roerne havde en vis størrelse skulle de udtyndes. Dette foregik manuelt med hånd og hakkejern, hvoraf var flere typer.

Den ældste type hakkejern som jeg husker den, var et stykke trekantet fladjern, skærpet på alle sider og påmonteret beslag til at sætte på træskaft.

Jeg husker at vi havde et sådant, men den blev vist aldrig brugt.

Den efterfølgende var et tilsmedet jern i form af hakkejern. Dens typebetegnelse var "Palnatoke". Denne var som ny ret god, men blev ret hurtigt sløv og nedslidt. Den kunne dog skærpes lidt på slibesten, men holdt sjældent kun en sæson.

Den seneste er den overlevende og nuværende hakkejern, med udskiftelig blad. Denne viste sig at være den mest velegnet som hakkejern.

Efter udtynding, blev roer hakket anden gang for at fjerne det ukrudt som i mellemtiden var vokset til. Dette arbejde kunne godt være mere streng end at skulle hakke første gang.

Roeoptagning blev påbegyndt omkring først i oktober måned. De første roer som blev taget op var når der blev påbegyndt at fodre med sukkerroetop der ligesom turnips, var et supplement til det sidste sommergræs.

Dette foregik ved at der dagligt med håndkraft og roekniv blev rykket de roer op som var behov for at benytte toppen af, samme dag. Ligeledes blev roerne så samme dags aften kørt sammen i roekule. Dette arbejde var som regel overstået omkring først i november måned.

Kålroe optagning foregik ved at toppen først blev hakket af med et redskab, som kaldtes for et "rap" - herefter blev de rykket op på forskellig vis, som kunne være med hånd fra et par bag ud vendende grene på rapskærets bagside. Men de kunne også køres op med hest og den førømtalte avance, med et dertil beregnet og påmonteret optagerskær.

Roerne blev sammenkørt på hestevogn, hvorpå roerne blev læsset op med et fork, og derefter sammenkørt i roekule.

Det var et regel om at der af foderforbruget måtte være anvendt halvdelen til 1 februar, den efterfølgende år. Dette var man nødsaget til at justere dyrhold og fodermængde efter, da det jo ikke var hensigts-mæssigt at skulle købe for megen ekstra foder.

Det kunne hænde at man et år var nødsaget til at skulle købe lidt ekstra foder.

Ligeså var der måske lidt overskudsfoder at kunne sælge af det næste år.

Om kartofler og gulerødder.

Om kartoffelavl, var det vist et hvert barns skræk. Kartoffelavl var på den tid et ret slæbsomt arbejde.

Kartoffelsætning kunne foregå på forskellige måder, eftersom man mente at have moderniseret sig hertil. Men hos os var alt kartoffelsætning med hånd. Dette kunne være fra spand i kanten af hver anden plovfure, såbalje eller sæk på nakken.

Som barn var dette et vanskeligt proces at udføre til fuld tilfredshed.

Med tiden fandt man på, at lave nogle dybe render med radrenser, og bagefter så lægge kartoflerne i de render. Det havde den fordel, at man ikke skulle følge med ploven.

Når kartoflerne var lagt i denne rende, skulle man på bare fødder løbe række op og ned for at træde på hver kartoffel, for at give dem et ekstra tryk ned i jorden. Herefter blev de tildækket af nogle kørende tallerken-formet skær, påmonteret samme radrenser som kunne udskifte til mange slags tænder.

I de efterfølgende måneder blev kartoffelrækkerne ophjuppet med jord og radrense imellem rækkerne. Kunne der blive tid, blev der også hakket lidt i rækkerne.

Optagning af kartofler var også et krævende stykke arbejde.

Det kunne ske at der blev benyttet kartoffeloptager, men i de fleste tilfælde blev de gravet op med et havegreb eller dertil udført hakke. Der blev ikke hakket eller gravet flere op, end der kunne samles sammen på samme dag. Kartofler måtte ikke ligge opgravet i længere tid, på grund af eventuelt nattefrost eller herved blive grønne.

Efter endt kartoffeloptagning blev jorden herefter harvet, hvorefter vi børn så skulle samle kartofler op i en spand, efter harve. Herefter blev det pløjet og gud hjælpe mig, om vi så ikke igen skulle følge ploven med en spand for at samle de "glemte" kartofler op, for ikke de skulle blive nedpløjet. Dette arbejde ønsker jeg ikke for nogen, og det smule kartofler som vi kunne nå at samle op, var rent ud sagt intet værd, kun til foderbrug. Men intet måtte gå til spilde.

Kartoflerne blev samlet sammen i riskurve og båret i kule, som skulle tildækkes med halm hvert aften.

Hen på efteråret blev kartoflerne kørt sammen i en stor kule og her tildækket til frostfri overvintring. Kulen blev kun åbnet efter behov, enten for salg eller forskelligt forbrug.

Når den værste vinter var omme, skulle kartoflerne sorteres i forskellige størrelser. Dette arbejde blev udført med håndkraft. Der skulle sorteres til spisekartofler, foderkartofler og læggekartofler. Som foderkartofler kom dette som regel af sig selv, da det gerne var affald.

Kunne der ikke findes på andet at foretage sig, så var der altid kartofler der skulle kigges til.

Gulerødder.

Det var stort set ligeså bøvlet som kartofler.

Som har været nævnt, blev spise gulerødder avlet i marken.

Ligeledes blev der hvert år avlet flere række gulerødder til foderbrug. Dette var en anden sort som var gule og kunne blive lidt større en spise gulerødder, som var røde. Sorts navnene husker jeg ikke hvad var.

Men fælles for dem, var det også et besværligt afgrøde, især ved at de skulle håndluges for ukrudt. Dette var som regel kravlearbejde som godt kunne give ømme rygge.

Ligeledes kom bøvlet igen ved optagning, da de næsten ikke var til at finde ved at toppen da var visnet væk, ligesom de alle skulle løsnes fra jorden med et greb for at kunne få dem op.

Herefter blev de så kørt sammen og toppen skulle skæres eller nappes af. Det var vist kun af de røde gulerødder som toppen skulle af, da foder gulerødderne gerne nu var brugt, eller kunne bruges med top på.

Spise gulerødder, som var det næste års forbrug, blev hængemt i ende af kartoffelkule eller kælder, alt efter hvor streng vinteren var.

Folkehold

Det var ret almindelig at der på landejendomme, næsten uanset størrelse, havde tjenestekarl og tjenestepige.

På "Borbjerggaard" havde far i de fleste tilfælde en tjenstedreng i skolepligtsalderen eller omkring konfirmationsalderen. Ligesom mor havde en tjenestepige i samme alder.

Tjenestepigen skulle hjælpe til med husholdning samt passe os børn, når mor til tider skulle hjælpe til hånd med udearbejde.

Tjenestekarlen skulle hjælpe til med det forefaldende arbejde som skulle udføres. I de fleste tilfælde var hans arbejde mest markarbejde, med at følge heste efter de forskellige markredskaber.

Det var ikke usædvanlig at der på landejendomme holdtes store børn, omkring konfirmationsalderen som tjenestefolk.

Mange familier havde ret store børneflokke, som for at tjene til dagen og vejen så selv måtte ud at tjene deres penge til personlige for-nødenheder. Ligeledes fik de herved indblik i af hvad det vil sige, at være hjemmefra samt lære indordning under andres bevågenhed.

Der var ingen unge mennesker som på den tid gik lediggang, enten måtte de hjælpe til ved hjemmenes forefaldende arbejde, eller ude at tjene, som kunne være ved såvel landbrug som fiskeri.

Lys, vand, varme og toilet faciliteter

Som tidligere nævnt, var der på det tidspunkt ikke elektricitet på Venø.

Petroleum var den mest benyttede energi brændstof, til såvel belysning som motorkraft. Til motorkraft blev benyttet benzin som start brænd-stof, da det var lettere ved tænding af koldstart.

Til belysning var forskellige type petroleumslamper, alt efter hvor de skulle anvendes.

I staldbygninger var det hovedsageligt flagermuslygte som blev anvendt, da den var med lukket glas for lysflamme og derfor mindre farlig for ildsvåde.

I hønsehus var det et primus lygte, den blev vist kaldet for en petromaks. Denne var en speciel konstrueret lygte med et kraftigt lys som opstod ved gasblus.

For at få en sådan til at brænde, skulle den først forvarmes med en spritflamme, hvorefter der med en påmonteret pumpe så skulle pumpes luft ind i petroleumstanken til at give en vis tryk til at få denne ud som en gasart igennem en hårfin dysse, hvorefter den i en monteret lysnetpose, som gasflamme, så kunne brænde med ret kraftig skær. Denne lygte skulle med jævne mellemrum pumpes op for at bevare trykket. Var lampen først gået ud, kunne den ikke igen tændes før den blev kold.

Vand

Alt vand som blev brugt, blev pumpet op med håndpumpe. Til husholdning havde vi hertil en vandspand. Ikke af plastik, som først blev opfundet mange år herefter, men en zinkspand fra "Glud og Marstrand". Der skulle herved pumpes mange spande vand og bæres ind daglig. Ligeledes skulle alt affaldsvand bæres ud igen.

Til vanding af husdyr, spandvask mm. tør jeg slet ikke sætte tal på hvor mange spande vand der daglig skulle pumpes op, men det var mange.

Af vandpumper var forskellige typer, men denne som vi havde var en "Resen - smed" hjemme konstruktion.

Brønden var i gården foran huset. Den var dyb og der var 18 alen til vand og den var opsat af teglsten. Da pumpen var specielt bygget, var den ikke let for børn at pumpe med, men den fungerede da i de fleste tilfælde. Det kunne hænde, at der herved skulle skiftes bundventiler, pumpecylinder mm. men dette var gerne når der var en smed på øen som gerne havde en fingerspids fornemmelse af, hvor øens vandpumpe trængte til lidt eftersyn.

Da brønden jo var ret dybt, var det derfor enhver mands skræk at skulle hejSES ned til bundventilen, så pumpen blev i de fleste tilfælde halet op.

På grund af brøndens dybde, kom der herfor ikke vand ved første pumpeSLag. Det hed herfor i "fagsproget" at der først skulle et pumpeSLag til for hver dybdealen, før der kom vand op, og det mener jeg også passer nogenlunde.

Varme

Som tidligere nævnt, så havde vi komfur og kakkelovn til madlavning og opvarmning af huset.

Som ildebrændsel blev benyttet fældet træ i skoven, som blev savet og tilhugget hvortil det skulle anvendes. At der hertil blev fældet træ i skoven, var ikke noget som man uden videre bare gør. Hvor der blev fældet skulle der hele tiden sørges for at få plantet efter.

Ligeledes blev alt affaldstræ tilberedt som ildebrændsel.

I meget kolde vintermåneder blev der købt nogle sække (hektoliter) fast brændsel, som kunne være koks, cinders eller briketter.

Toiletfaciliteter

Vi havde ingen toilet - eller VC, som det hed dengang. Alle toiletforNødenheder foregik i grebningen bag køerne, med et stykke gammelt avisPapir i hånden, til videre brug. Det var ret naturligt om der her sad flere i en lang række, i samme ærinde. Det gav altid lidt socialt samvær med diverse hyggesnak.

At komme i bad, var der faktisk ikke noget som hed. Den daglige vask foregik som regel på steder hvor der fandtes et kar, balje eller spand og oftest i kold vand. Vi børn kom dog i en zinkbalje med varmt vand én gang ugentlig, hvor mor så vaskede os på skift i samme vand. Varmt vand skulle jo først opvarmes og dette tog på en komfur langt tid. Det var ikke til enhver tid det passede komfuret at lave et flamme som kunne varme vand og andet efter ønske.

Naboer til "Borbjerggaard"

Mod syd var det "Ny Nørbygaard". Denne var de første år beboet af Kirsten og Søren Mærsk.

Kirsten var min mors møster. Kirsten og Søren Mærsk flyttede efter få år til Kirkehuset ved Humlum Kirke.

Herefter kom så Petra og Viktor Lundsgaard hertil. De var begge Venøboere. Dette par var på dette tidspunkt barnløse.

Petras forældre var "Knudsens" - og boede i Venøby. Jeg husker ikke deres oprindelige navne.

Viktors forældre var Maren og Jens Matstrup, i "Nørskov".

Petra og Viktor var far og mors nærmeste naboer og hvoraf de havde megen hjælp og glæde, ligesom vi børn kom og gik hos dem som vi ønskede.

På vestsiden var det "Nr. Vejsbjerg" som var beboet af Marie og Chr. Bundgaard. Imellem dem og til "Borbjerggaard" var der lidt skov og hedeareal som bevirkede afstanden hertil således, at man ikke kunne se herover. Herved blev der så ikke den nærkontakt imellem dem og os som naboer, da vi ikke kunne se over til dem. Men det betød ikke at man ikke kom hinanden ved, men det var på en lidt anden måde. Se Vejsbjerg gårdene: [Klik her](#)

Til nord var der på den tid et mindre, nu nedlagt ejendom, hvorpå boede Astrid og Anders Makhholm. Dette par havde børn, hvoraf den yngste hed Inga som kun var få år ældre end os børn. Hende havde vi megen glæde af at lege sammen med.

Astrid og Anders Makhholm solgte efter nogle år ejendommen til Anna og Aksel Ascanius, som kom fra Borbjerg og Mejrup. Ligeledes med dette par havde far og mor også megen glæde og samvær med, ligesom samværet med dem fortsatte, efter at begge par senere flyttede fra Venø til Tvis og Stoholm. Mor og Far til Tvis. Anna og Aksel til Stoholm.

Imellem denne ejendom og "Borbjerggaard" var der et større hedeareal på ca. 55 tønder land. Dette ejedes af ejendommene "Nørreriis" og "Sønderriis". Dette er senere bleven opkøbt og opdyrket af gården "Nørskov".

I dette hedeareal imellem "Borbjerggaard" og Anders Makhholm, var der et smalt strimmel hede langs "Borbjerggaard" nordvestlige skel, ud til kirkevejen, som da ejedes af henholdsvis postbådfører Mads Svarre og fisker Mads Toftum Madsen.

Jeg ved ikke med bestemthed om de ejede dette hede strimmel i fællesskab, eller den ene købte det af den anden. Men jeg mindes det som sådan, at det var et ubetydeligt strimmel som ingen af de omkring liggende lodseje brød sig om at de ejede. Hvorfor - ved jeg ikke

Ligeledes var der i dette hedeareals nordøstlige hjørne, imod sydskelet til Anders Makholms jorde, et mindre opdyrket parcel, som tilhørte den daværende sognerådsformand Jens Hunsballe.

Det kendes ikke hvorledes han her kunne have et jordparcel, da det langtfra havde forbindelse til hans ejendom og øvrige jorde.

Udover her nævnte naboer, var der i den nordøstlige hjørne et sommerhus beboelse med et tilhørende frugthave og et mindre fyrplantage. Denne hus har igennem tiderne vist haft forskellige ejere, men blev altid kaldt for Bilmanns Hus og Have.

Beboere herved blev ikke betragtet som egentlige naboer, men et vist kendskab til dem kom ved, at de købte forskelligt proviant hos omkringboende ejendomme.

Som jeg husker beboerne i Bilmanns hus, var det et specielt folkefærd som nød livet med frisind og let påklædning - eller ingenting, under deres mange gange daglige sejlture i egen båd, samt omkring hus og have.

I vor tid ville dette være en naturlig ting. Men den gang.....

Hedearealet og dets ejerforhold.

Over denne hedeareal var der med tiden i forskellige retninger, bleven anlagt transportveje efterbehov. Når de eksisterende veje var bleven for opkørte, anlagde man bare et nyt ved siden af.

Der blev på de veje aldrig planeret eller udført reparationer, jord var der nok af til at kunne køre på.

Hvorfor det omtalte hedeareal tilhørte ejendommene Nørreriis og Sønderriis, kan ligge tilbage fra tiden 1852, hvor det formodes ud fra tolkninger af min oldefar Mads Peter Jensen Sønderriis sine skrevne erindringer, at det kan være det jordliggende som hans mor Else Riis, datter af Mads Nørskov, i "Nørskov", fik i medgift ved sit giftermål med Jens Riis Pedersen i "Gadegaard" i Venøby 1852, og som her blev forældre til Mads Peter Jensen Sønderriis.

Else og Jens Riis Pedersen var således mine tipoldeforældre.

Af forskellige årsager opførte Else og Jens Riis i året 1862, en ny ejendom ved østfjorden, denne blev kaldt for "Nygaard" og er det nuværende "Nørreriis". Jorden hertil tilhørte stadig "Gadegaard" ligesom "Sønderriis" jorde også tilhørte denne.

Else og Jens Riis havde to sønner, som efter faderens død i 1863, hver fik tilskødet det halve af samtlige jordtilliggende til "Gadegaard" - "Sønderriis" og "Nygaard" som herefter nu får navnet "Nørreriis".

Herved formodes det, at de ligeledes har fordelt det hedeareal samt et skovareal vest for kirkevejen, imellem sig, som må være det jordliggende som Else Riis medførte sig i medgift fra "Nørskov" i 1852.

Hedehuset

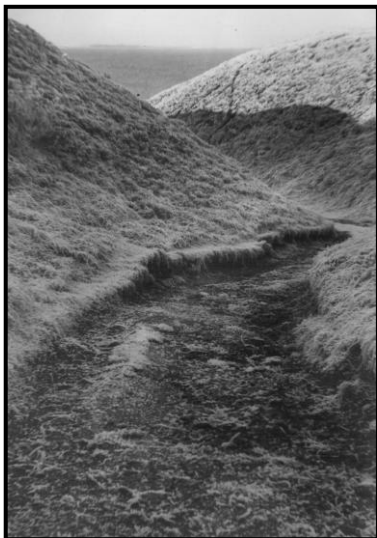
I det nordvestlige hjørne, bag skov og hede var der et aftægtsbolig, som vi kaldte for "Hedehuset" som på det tidspunkt nok må være den ældste hus som var på Venø.

Jeg kan lige mindes at i dette hus boede et ældre menneskepar, som vi kaldte for "Kr. Kusk" vistnok Pedersen til efternavn. Jeg mindes dette par som sådan, at deres barnebarn Mary var tjenestepige hos far og mor, som vi børn så var med på besøg hos sine bedsteforældre i dette hus.

Dette menneskepar i dette hus var ældre mennesker, som her levede et meget nøje og sparsomt tilværelse. Hvorfra de fik deres udkomme til dagen vejen, ved jeg ikke, men jeg har en anelse om, at de kun levede af de afgrøder som groede i nogle små opdyrkede jordstykker, samt af det mælk de malkede fra et par gedde.

Huset var så gammelt, at det var med lerstampede gulve i såvel køkken som andre rum som jeg ikke ved hvad var. Men jeg huske at deres gedde stod fortøjret i samme rum, som jeg mener var køkken, måske var det et rum her forinden. Det var simpelthen så tarveligt, at jeg aldrig før eller siden har set noget tilsvarende, men jeg opfattede dette her som, "sådan var det bare".

Billede fra Haven til Hedehuset: [Klik her](#) [Efterforskning af Hedehuset](#)



Øverst: Holstebro spejdernes sommerlejr "Venøborg" - th. for fodenden af Lille Langdal.

Tv.: Vejen ned gennem Lille Langdal til "Venøborg". - Den ellers græsklædte vej ned gennem dalen, er her blevet fordybet af et kraftigt regnskyl.

Solnedgang - set fra Forstov Bakker.

Mangen god sommeraften har vi ofte gået forbi det gamle Hedehus, for at komme ud på "Forstov Bakker" for at se solnedgang over vestfjorden. At se solnedgang herfra kan ikke beskrives, dette skal ses og opleves med egne øjne da det et specielt særsyn over fjorden fra de høje skrænter.

Havde vi om sommeren besøg af slægt og venner, var det en selvfølge at skulle over heden og ud på "Forstov Bakker" - og herude ned ad "Lille Langdal" ved Venøborg, som var Holstebro spejdernes sommerlejr.

"Hedehuset" havde et jordliggende på ca. 5 tønder land uopdyrket hedejord.

Se "Venøborg" fra oven: [Klik her](#)

Om Vildt på Venø

Som tidligere nævnt, var der på dette tidspunkt ret mange harer på Venø. Hareflokk på 15 -18 stk. var ikke usædvanlige.

Far og mor har en tidlig morgenstund talt en hareflok på 32 stykker. Flokke i denne størrelse var ligefrem skadedyr for køkkenhaver, mark-afgrøder og nyplantede træer.

Jeg husker at far på et tidspunkt havde opsat hareskræmsler med små vindmøller i en ny tilsæt bygmark. Men dem tilvendte harerne sig ret hurtig. Tidlig forår var harer ret sultne og åd faktisk alt, af forårets før-ste spirer.

Ved fjorden forekom der fugle som strandskader, terner, måger og vild-ænder. Strandskadens ankomst om foråret, var som regel med dennes sær-prægede og pibende stemme, begyndende forårstegn. Denne havde sin ynglested i strandkantens forskellige græsarter.

Ligeledes forekom der store fasan- og agerhønsflokk.

Størstedelen af jagten på Venø var udlejet til Dr. Tage Kjær, ansat ved Øresundshospitalet i København. Han havde derfor på Venø ansat en skytte til at varetage vildtplejen.

Der blev årligt afholdt klapjagt, som var et par dage først i oktober måned. Hertil blev så samtlige øens ungdom inviteret som klapper, og fik også et mindre pengebeløb samt et stykke wienerbrød daglig herfor. Da jeg opnåede skolealderen deltog jeg også i de årlige klapjagter, som jeg syntes var vældig morsomme.

Uden større omtale - kan jeg herved nævne:

Efter Tage Kjær sin død, overtager dennes søn Chr. Kjær. g. m. Janni Spies, enke efter "Rejsekongen" Simon Spies, så jagten på Venø.

Chr. Kjær opkøber ad åre herefter en del ejendomme på det nordlige Venø, og opfører herved et nyt "Ø. Nørskov". Herved brændte så senere en del af bygninger, som igen er bleven opført herefter.

Herved opholder Chr. Kjær og Janni sig så, når de er på Venø.

Ligeledes har Chr. Kjær senere igen opkøbt "Borbjerggaard" og omkringliggende ejendomme herved.

Af ræve var der ingen af på Venø, men kunne dog hænde ved en isvinter, at enkelte kom hertil, men de blev ret hurtigt aflivet. Om ikke før, så ved førstkommende klapjagt.

Jagten på Borbjerggaard var i en periode før og efter 1933 udlejet til Villars Lund, Nykøbing Mors.

Se lejekontrakt: [Klik her](#)

[Tilbage](#)

[Fortsæt](#)

